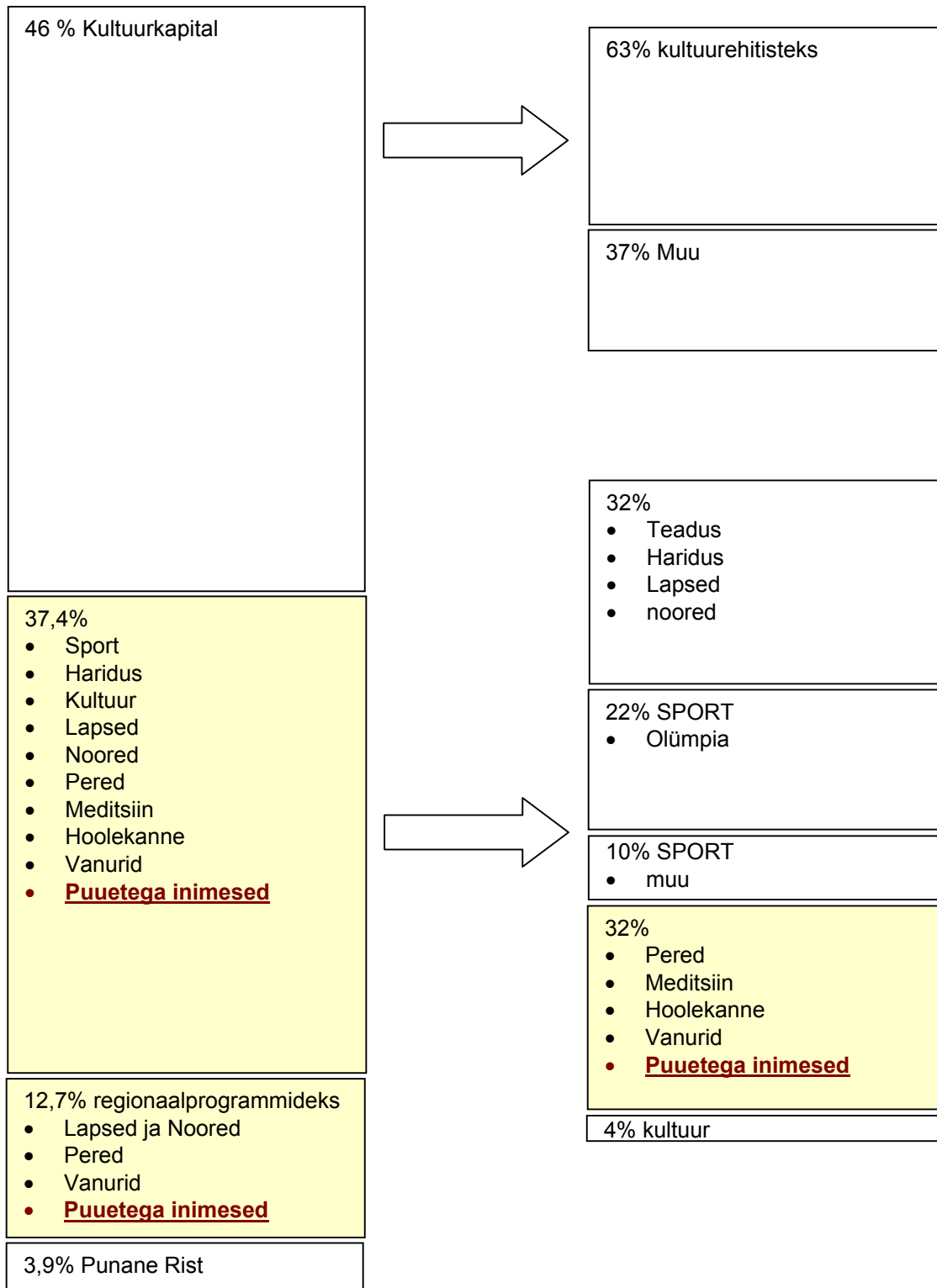
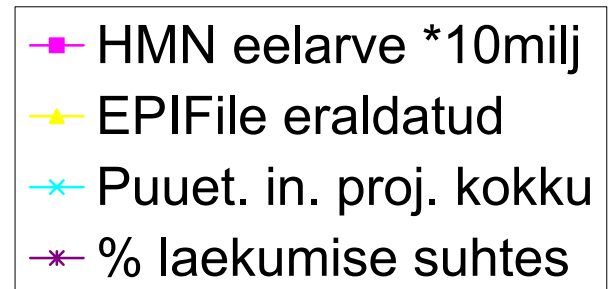
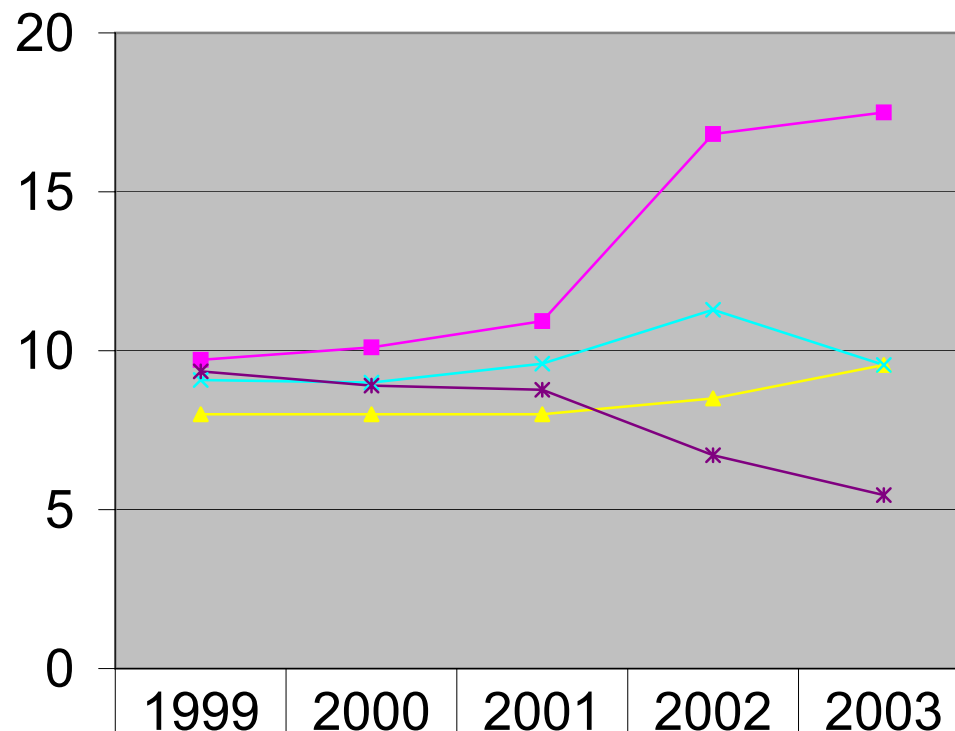


Hasartmängumaksu Nõukogu rahajaotusprintsiibid

Kalev Märtensi ettekande juurde 29.10.2003





■	HMN eelarve *10milj	9,712	10,11	10,93	16,82	17,5
▲	EPIFile eraldatud	8	8	8	8,5	9,55
×	Puuet. in. proj. kokku	9,08	9	9,59	11,29	9,55
*	% laekumise suhtes	9,35	8,9	8,77	6,71	5,457

Järeldused:

Hasartmängumaksust tehtud eraldiste suhtarvu muutumine aastate lõikes näitab veenvalt poliitikute suhtumist puuetega inimestesse.

Riik püüab invapoliitika üldkontseptsiooni "Puuetega inimestele võrdsete võimaluste loomise standardreeglite" elluviimise veeretada PI MTÜ-dele, kes on selleks põhimõtteliselt valmis, kuid püüab seda teostada ilma rahalisi vahendeid eraldamata või tehes seda ülimalt ebapiisavas mahus

Riigil oleks invapoliitika üldkontseptsiooni rakendamiseks kaks teineteist täiendavat teed

- a) suurendada järsult hasartmängu maksu eraldisi puuetega inimestega seotud projektidele
- b) nähes ette otseseid eraldisi eelarvest seadustest tulenevate kohustuste täitmiseks

Puuetega inimeste organisatsioonide ainus tööriist ülalmärgitu elluviimiseks on kaudne ja otsene surve asjade üle otsustajatele.

Lisad:

- a) *Hasartmängu nõukogu liikmed*
- b) *Prioriteetsed valdkonnad*
- c) *Hasartmängumaksu seadus*

Hasartmängumaksu nõukogu

HMN.RIIK.EE

HMN	TAOTLUSED	TAOTLUSTE JA VASTUSTE ANDMEBAAS	SEADUSED	KONTAKT
-----	-----------	---------------------------------	----------	---------

Nõukogu liikmed

Hasartmängumaksu seaduses sätestatud toetuste andmise nõukogu (edaspidi Hasartmängumaksu Nõukogu, HMN) moodustati Eesti Vabariigi Riigikogu 13. mai 2003 otsusega. Nõukogusse kuulub üheksa liiget, kellest 6 on Riigikogu liikmed ja 3 vastavate ministeeriumide esindajad.

Nõukogu koosseis:

Indrek Raudne - Riigikogu Res Publica fraktsiooni liige, nõukogu esimees

Jaak Allik - Riigikogu Rahvaliidu fraktsiooni liige, nõukogu liige

Kaarel Pürg - Riigikogu Keskerakonna fraktsiooni liige, nõukogu liige

Riho Rahuoja - Sotsiaalministeeriumi asekanstler, nõukogu liige

Peep Ratas - Haridus- ja Teadusministeeriumi kanstler, nõukogu liige

Katrin Saks - Riigikogu Mõõdukate fraktsiooni liige, nõukogu liige

Helir-Valdor - Seeder Riigikogu Isamaaliidu fraktsiooni liige, nõukogu liige

Siim Sukles - Kultuuriministeeriumi kanstler, nõukogu liige

Andres Taimla - Riigikogu Reformierakonna fraktsiooni liige, nõukogu liige

Nõukogu töötab vastavalt oma kodukorrale (heaks kiidetud 13.05.2002), kohtudes kord kuus.

Taotlused esitatakse valdkonniti järgmiselt:

- 1) laste, perede, vanurite, puuetega inimeste, meditsiini ja sotsiaalhooldusega otseselt seotud programmide ja ürituste toetamiseks - Sotsiaalministeeriumile;
- 2) teadus- ja haridusalaste, sealhulgas noorsootöölaste programmide ja ürituste toetamiseks - Haridusministeeriumile;
- 3) kultuuri- ja spordialaste programmide ja ürituste toetamiseks - Kultuuriministeeriumile.

Taotluste esmane läbivaatamine ja materjalide ettevalmistamine toimub väljakujunenud korra kohaselt nimetatud kolme ministeeriumi ekspertide poolt, kes on esindatud ka Nõukogus. Seejärel tutvuvad taotlustega kõik HMN-i liikmed. Raha eraldamisel konkreetsele projektile sõlmib lepingu ja kontrollib raha sihipärast kasutamist see ministeerium, kelle kaudu taotlus esitati.

Tahaksime loota, et Hasartmängumaksu nõukogu kaudu saadud toetusi on kasutatud sihipäraselt ning need on tõesti jõudnud laste, noorte, vanurite, puuetega inimeste ja teiste abivajajateni.



Prioriteetsed valdkonnad

Hasartmängumaksu Nõukogu prioriteetsed valdkonnad projektide rahastamisel (kinnitatud Hasartmängumaksu Nõukogu koosolekul 19. 08. 2002. a.)

Haridusvaldkond:

1. Noorsootöö valdkonnas:
 - 1.1 1.1 Eesti II Noorsootöö foorumi "Tegude aeg" ettevalmistamisega seotud projektid
 - 1.2 1.2 Noorteühingute esmaprojektid
2. Alus-, põhi-, kesk- ja kõrghariduse valdkonnas:
 - 2.1 2.1 Lasteaia kui alushariduse piirkonnakeskuse tegevusele suunatud projektid, sealhulgas lasteaia baasil töötavate mittetulundusühingute projektid
 - 2.2 2.2 Koolikeskkonna arendamise projektid, mille ühe tulemusena nähakse koolikohustuse täitmise paranemist, välja arvatud täiendkoolitus
 - 2.3 2.3 Lapsevanemate kooliellu kaasamise projektid
 - 2.4 2.4 Tugiõpilaskäitumise toetamine
 - 2.5 2.5 Üliõpilaste rahvusvaheliste kultuuri- ja teaduskontaktide arendamise seminarid
3. Keele valdkonnas
 - 3.1 3.1 Välis-Eesti laste keeleõppe ja kultuurikontaktide toetamine Eestiga
4. Teaduse valdkonnas
 - 4.1 4.1 Noorte teadus- ja arendustegevuse populariseerimine: teaduspäevad, infomaterjalid, seminarid, konkursid, noorte teadusühingute tegevus

Spordivaldkonnas:

5. Olümpiaprojektid
 - 5.1 5.1 Olümpiakomitee koordineerimisel olümpiaettevalmistusprojekt, mis koosneb alaprojektidest (Eesti Korvpalliliit, Eesti Kergejõustikuliit, Eesti Suusaliit, Eesti Võrkpalliliit)
6. Muud spordiprojektid
 - 6.1 6.1 Nõukogu on seisukohal, et vähemalt 30% muudele spordiprojektidele eraldatud summast peaks minema regionaalprojektidele ja 18% mitteolümpiaaladele
 - 6.2 6.2 Eesti Jalgpalliliidu, Eesti Käsi- ja Võrkpalliliidu ja Eesti Hokiliidu projektid noortetöö toetuseks.

Kultuurivaldkonnas:

- 7.1 Ajakirja "Hea laps" väljaandmine
- 7.2 Laste huvikoolide ja huviringide projektid
- 7.3 Omakultuuri alased ettevõtmised küla ja omavalitsuse tasandil, rahvaraamatukogude ja muuseumide projektid
- 7.4 Eri kunstialade festivalid, õpikojad

Tervishoiuvaldkonnas:

- 8.1 Tasuta doonorluse propageerimine
- 8.2 Patsiendi nõustamine (verbaalne, trükised) kroonilise haigusega toimetulekuks
- 8.3 Koduravi arendamine
- 8.4 Nakkushaiguste profülaktika
- 8.5 Alkoholist ja uimastitest tingitud kahju vähendamine
- 8.6 Tervisliku eluviisi soodustamine

Sotsiaalvaldkonnas:

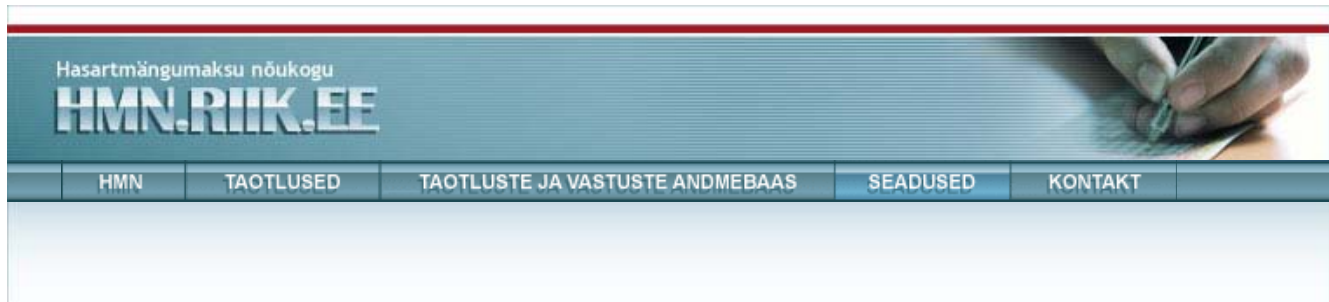
- 9.1 ÜRO Lapse Õiguste Konventsiooni ellurakendamine
- 9.2 Invaliidide üldkontseptsiooni "Puuetega inimestele võrdsete võimaluste loomise standardreeglid" ellurakendamine
- 9.3 Vanuripoliitika kontseptsiooni tegevuskava ellurakendamine

Üldised kriteeriumid, mida arvestatakse projektidele vahendite eraldamisel:

1. Projekti sisu ja korrektne vormistamine.
2. Oma- ja kaasfinantseerimine.
3. Kohaliku omavalitsuse heakskiit ja kaasfinantseerimine.
4. Taotlejad võivad olla kolmanda sektori ühingud ja seltsingud, omavalitsused ja nende asutused.

Üldjuhul ei toetata:

1. Riigiasutuste, äriühingute ja eraisikute taotlusi.
2. Reisikulude rahastamist (va sportlaste osalemine tiitlivõistlustel).
3. Investeeringuid.



Hasartmängumaksu seadus

§ 1. Hasartmängumaksu objekt

Hasartmängumaksuga maksustatakse:

- 1) hasartmänguseaduses (RT I 1995, 58, 1005; 1996, 49, 953; 1997, 93, 1564; 1998, 57, 860; 2000, 86, 545) sätestatud osavusmängu, totalisaatori ja kihlveo korraldamisel tehtud panustest laekunud summa;
- 2) hasartmänguseaduses sätestatud õnnemängu korraldamiseks kasutatav mängulaud ja mänguautomaat;
- 3) õnnemängu korraldamisel, mida ei korraldata mängulaul ega mänguautomaadil, tehtud panustest laekunud summa;
- 4) loteriiseaduses (RT I 1994, 50, 845; 1995, 95, 1630; 1997, 1, 6; 2000, 14, 95; 2001, 93, 565) sätestatud loterii korraldamisel loteriipiletite müügist saadud summa.

§ 2. Hasartmängumaksu maksja

Hasartmängumaksu maksab hasartmängukorraldaja.

§ 3. Maksustamisperiood

- (1) Õnnemängu, loterii ja osavusmängu korraldamisel on maksustamisperiood üks kalendrikuu.
- (2) Kihlveo ja totalisaatori korraldamisel ning sellise õnnemängu korraldamisel, mida ei korraldata mängulaul ega mänguautomaadil, on maksustamisperiood ühe kihlveo või totalisaatori või õnnemängu korraldamise periood, mis algab mängureeglites märgitud panuste tegemise esimesest päevast ja lõpeb mängureeglites märgitud võitude väljaandmise viimase päevaga.

§ 4. Hasartmängumaksu deklareerimine ja tasumine

- (1) Hasartmängukorraldaja, välja arvatud käesoleva paragrahvi lõikes 2 nimetatud isik, esitab Maksuametile hasartmängumaksu deklaratsiooni ja tasub hasartmängumaksu Maksuametile maksustamisperioodi lõppemisele järgneva kalendrikuu 15. kuupäevaks.
- (2) Õnnemängu korraldamiseks kasutatava mängulaua ja mänguautomaadi maksustamine toimub maksumärgi ostmisega õnnemängu korraldaja poolt.
- (3) Hasartmängumaksu deklaratsioon tuleb esitada ka käesoleva seaduse § 1 punktides 1, 3 ja 4 sätestatud summa puudumisel.
- (4) Hasartmängumaksu deklaratsiooni vormi ja täitmise juhendi kehtestab rahandusminister määrusega.

§ 5. Maksumärk

- (1) Maksumärk käesoleva seaduse tähenduses on õnnemängu korraldamiseks kasutatavale mängulauale või mänguautomaadile kinnitatav hasartmängumaksu tasumist tõendav kleebis, mis annab õnnemängu korraldajale mängukohta mängulaua või mänguautomaadi paigutamise õiguse. Õnnemängu korraldamine ilma maksumärgita mängulaul või mänguautomaadil on keelatud.
- (2) Maksumärgil peab olema kordumatu kood ja maksustamisperioodi tähistus.
- (3) Õnnemängu korraldaja on kohustatud:
 - 1) ostma maksuhaldurilt enne maksustamisperioodi algust maksumärgi;
 - 2) registreerima maksumärgid maksuhalduri juures enda nimele, märkides eraldi iga mängukoha jaoks ostetud mänguautomaatide ja mängulaudade maksumärkide arvu;
 - 3) kinnitama maksumärgi maksuobjektile hiljemalt maksustamisperioodi esimesel päeval.
- (4) Kui maksumärk on hävinud, kadunud või rikutud, peab õnnemängu korraldaja taotlema uue maksumärgi väljastamist, kui ta soovib õnnemängu korraldamist mängulaul või mänguautomaadil jätkata. Maksumärk on rikutud, kui sellele olev kohustuslik teave on osaliselt või täielikult loetamatu või maksumärk on katki. Rikutud maksumärk tuleb selle asendamiseks uue maksumärgiga tagastada Maksuametile.
- (5) Õnnemängu korraldaja on kohustatud tasuma varem väljastatud maksumärgi asendamiseks uue maksumärgiga hasartmängumaksu, kui maksumärk on hävinud, kadunud või rikutud, kui rikutud maksumärgi kontrollimisel ei ole võimalik tuvastada maksustamisperioodi, milleks see oli väljastatud.
- (6) Kui Maksuamet ei ole õnnemängu korraldajast mitteolenevatel põhjustel maksumärke väljastanud, on õnnemängu korraldajal õigus taotleda nende eest tasutud maksusumma tagastamist. Maksusumma tagastatakse ka juhul, kui on tõendatud, et maksumärk hävis õnnetusjuhtumi tagajärjel.
- (7) Maksumärgi kirjelduse ning maksumärgi ostmise, registreerimise, kasutamise ja kadunud, hävinud või rikutud maksumärgi asendamise korra kehtestab rahandusminister määrusega.

§ 6. Maksumäär

- (1) Hasartmängumaksu maksumäär õnnemängu korraldamisel on:
 - 1) 5000 krooni ühe mänguautomaadi kohta;
 - 2) 15 000 krooni ühe mängulaua kohta.

(2) Hasartmängumaksu maksumäär käesoleva seaduse § 1 punktides 1, 3 ja 4 sätestatud maksuobjektidelt on:

- 1) 5 protsenti kihlveo korraldamisel;
- 2) 5 protsenti totalisaatori korraldamisel;
- 3) 18 protsenti osavusmängu korraldamisel;
- 4) 18 protsenti õnnemängu korraldamisel, mida ei korraldata mängulaual ega mänguautomaadil;
- 5) 18 protsenti klassikalise loterii korraldamisel;
- 6) 18 protsenti kiirloterii korraldamisel;
- 7) 10 protsenti arvloterii korraldamisel.

§ 7. Hasartmängumaksu laekumine ja kasutamine

(1) Hasartmängumaks laekub riigieelarvesse.

(2) Riigieelarvesse laekunud hasartmängumaksu summast:

- 1) 46 protsenti kantakse laekumisele järgneva kuu 25. kuupäevaks Eesti Kultuurkapitalile. Nimetatud summast 63 protsenti eraldatakse kultuuriehitistele;
- 2) 3,9 protsenti eraldatakse Eesti Punasele Ristile;
- 3) 12,7 protsenti eraldatakse laste, noorte, perede, vanurite ja puuetega inimestega seotud regionaalprogrammide investeeringute toetamiseks;
- 4) 37,4 protsenti eraldatakse spordi-, teadus-, haridus-, kultuuri-, laste-, noorte-, pere-, meditsiini-, hoolekandeprojektide ja vanurite ning puuetega inimeste projektide toetamiseks. Nimetatud summast eraldatakse 32 protsenti teadus-, haridus-, laste- ja noorteprojektide toetamiseks, 22 protsenti olümpiaettevalmistusprojektide toetuseks, 10 protsenti teiste spordiprojektide toetamiseks, 32 protsenti pere-, meditsiini-, hoolekandeprojektide ja vanurite ning puuetega inimeste projektide toetamiseks ning 4 protsenti kultuuriprojektide toetamiseks.

(3) Käesoleva paragrahvi lõike 2 punktis 3 sätestatud laekumistest toetuste taotlemise ja andmise kord kehtestatakse Vabariigi Valitsuse määrusega. Taotlused vaatab läbi Siseministeeriumi juurde moodustatud toetuste andmise komisjon. Komisjoni teenindab Siseministeerium ja Ettevõtluse Arendamise Sihtasutuse Regionaalarengu Agentuur.

(4) Käesoleva paragrahvi lõike 2 punktis 4 sätestatud laekumistest toetuste saamiseks esitatud taotlused vaatab läbi ja toetuse andmise ning selle suuruse otsustab Riigikogu moodustatud nõukogu, millesse kuulub kuus Riigikogu liiget, üks Haridusministeeriumi, üks Kultuuriministeeriumi ja üks Sotsiaalministeeriumi esindaja. Nõukogu teenindamise tagab Vabariigi Valitsus.

(5) Käesoleva paragrahvi lõikes 4 nimetatud taotlus esitatakse lõike 8 alusel antud Vabariigi Valitsuse määramises nimetatud ministeeriumi kaudu. Ministeerium kontrollib taotluse ja sellega koos esitatud dokumentide vastavust õigusaktides kehtestatud nõuetele ja edastab materjalid nõukogule koos oma kirjaliku arvamusena kümne tööpäeva jooksul, arvates materjalide saamisest. Otsuse toetuse andmise või sellest keeldumise kohta teeb nõukogu kahe kuu jooksul, arvates ministeeriumile taotluse esitamise päevast. Nõukogu otsusest teatab taotlejale ministeerium.

(6) Nõukogu istungi kutsub kokku ja seda juhatab nõukogu esimees, tema äraolekul nõukogu aseesimees. Nõukogu on otsustusvõimeline, kui kohal on vähemalt pool nõukogu liikmetest. Nõukogu teeb otsuseid lihthäälteenamusega. Häälte võrdse jaotumise korral on otsustav nõukogu esimehe hääl.

(7) Riigikogu liikme volituste lõppemisel täidab nõukogu liige oma ülesandeid kuni Riigikogu poolt uue liikme nimetamiseni.

(8) Käesoleva paragrahvi lõike 2 punktis 4 sätestatud laekumistest toetuste taotlemise ja andmise kord kehtestatakse Vabariigi Valitsuse määrusega.

§ 8. Hasartmängumaksu seaduse kehtetuks tunnistamine

Hasartmängumaksu seadus (RT I 1995, 95, 1630; 1997, 1, 6; 11, 95; 81, 1364; 1999, 27, 392) tunnistatakse kehtetuks.

§ 9. Seaduse rakendamine

(1) Maksuamet väljastab käesoleva seaduse jõustumisest algava maksustamisperioodi maksumärke pärast käesoleva seaduse Riigi Teatajas avaldamist, kui hasartmängumaks on tasutud käesolevas seaduses sätestatud määras.

(2) Õnnemängu korraldaja, kes on ostnud maksumärke käesoleva seaduse jõustumisest algavaks maksustamisperioodiks, tasub lisaks varem kehtinud määras tasutud maksusummale puudujääva osa käesoleva seaduse § 6 lõikes 1 nimetatud summast. Eelnimetatud maksumärgi asendamise korral kohaldatakse käesoleva seaduse § 5, arvestades käesolevas lõikes sätestatud.

(3) Käesoleva seaduse § 7 lõikes 4 nimetatud ministeeriumid teatavad hiljemalt ühe kuu jooksul käesoleva seaduse Riigi Teatajas avaldamisest arvates Riigikogule nende poolt nõukogu koosseisu nimetatud isikud. Kuni uue nõukogu moodustamiseni täidab nõukogu ülesandeid käesoleva seaduse jõustumiseni kehtinud hasartmängumaksu seaduse alusel moodustatud nõukogu.

§ 10. Seaduse jõustumine

(1) Käesolev seadus jõustub 2002. aasta 1. aprillil.

(2) Käesoleva seaduse § 9 jõustub Riigi Teatajas avaldamise päevale järgneval päeval.

Riigikogu esimees Toomas Savi
Tallinn, 13. märts 2002